

3. 4. 2020

KÁMEN A PÍSEK, spol. s r.o.



ZÁMĚR POKRAČOVÁNÍ TĚŽBY V KAMENOLOMU ŠEVĚTÍN,

PŘEMÍSTĚNÍ TECHNOLOGICKÉ LINKY
ÚPRAVNY KAMENIVA
A NÁSLEDNÁ REKULTIVACE
SOUČASNĚ VYUŽÍVANÝCH PROSTOR.



VÁŽENÍ OBČANÉ MĚSTYSU ŠEVĚTÍN,

dovolte nám navázat na veřejné zasedání zastupitelstva městysu Ševětín, které proběhlo v místním kině 30. 1. 2020 a kde jsme představili naše záměry s další těžbou stavebního kamene v místním kamenolomu. Zde v tomto dokumentu chceme tyto záměry pro Vás krátce shrnout a vysvětlit jejich výhody pro zlepšení spolužití kamenolomu a obyvatel městysu.

Pro další pokračování těžby stavebního kamene v Ševětín chceme otevřít nové ložisko, které je v surovinové základně státu evidováno od roku 1974. Toto ložisko volně navazuje na současně otevřený lom východním směrem a je umístěno v lese u Žďárského rybníka. Zároveň máme v úmyslu vybudovat novou moderní technologickou linku a to v místě těsně navazujícím na toto nové ložis-

ko, za areálem bývalého JZD směrem k Mazelovu. Poté zahájíme rekultivaci současné technologické linky za železniční tratí a toto místo zrekultivujeme na lesopark – výletní rekreační zónu pro občany městysu. Po dotěžení současného kamenolomu zrekultivujeme i tento lom a zde může vzniknout např. další rekreační zóna s jezerem a možností koupání či vodních sportů.



KDO JSME?

- ▲ Kámen a písek, spol. s r.o., Český Krumlov, **společnost založena v roce 1991**
- ▲ **Těžba a zpracování stavebního kamene**, výroba drceného kameniva pro stavební účely
- ▲ **130 zaměstnanců**, roční objem těžby 2 - 2,6 mil. tun kameniva
- ▲ **10 kamenolomů v Jihočeském kraji**, 1 prodejní terminál České Budějovice
- ▲ Kamenolom Ševětín, **19 místních zaměstnanců**, těžba 900.000 tun/ročně

PROČ KAMENOLOM ŠEVĚTÍN?

- ▲ **Zahájení těžby již v 19. století**, výstavba železnice 1872-1874
- ▲ **Ložiska stavebního kamene jsou nepřenositelná**, stavební suroviny jsou vždy vázány na místo výskytu. Ložisko je prognózním zdrojem stavebního kamene důležitým pro surovinovou politiku státu již od 70. let minulého století, tzv. granodiorit ševětínského typu.
- ▲ Stavební suroviny není možno dovážet ze vzdálených míst či je importovat (relativně nízká cena komodity ve vztahu k nákladům na dopravu). **Doprava kameniva je efektivní do cca 30 km**. Proto je ložisko kamene určeno vždy jen pro místní potřebu a výše těžby je závislá na realizovaných stavbách v regionu.
- ▲ Ševětín je **strategicky umístěné a velice důležité ložisko kamene** - nejbliže aglomeraci České Budějovice, Třeboň, Veselí/Luž.
- ▲ Je strategicky umístěné z hlediska dopravy – **přímé napojení na dálnici D3 – směr jižní, severní, východní bez zátěže z dopravy na obyvatele obcí, městysů, měst**, zejména díky vybudování a provozování silnice – obchvatu městysu Ševětín v roce 2019 – financováno Kámen a písek, 23 mil. Kč. V současnosti se jedná o veřejnou účelovou komunikaci, po výstavbě nadjezdu místo současného železničního přejezdu se doprava ještě více odkloní od oblasti u bývalého JZD a Ardeapharmy.
- ▲ **Již nyní jsme pro dopravu kameniva upravili dopravní obslužnost** – zákaz přepravy kameniva směr Třeboň přes obec Mazelov a přes městys Ševětín – zakotveno v rámci všeobecných obchodních podmínek Kámen a písek.



JAK CHCEME POKRAČOVAT?

Jednotlivé fáze projektu:

- ▲ **Náhrada současně těžených ložisek** kamene (DP Ševětín I a ÚR Ševětín) novým těžebním prostorem
- ▲ **Vybudování nové technologické linky** na úpravu kameniva v k.ú. Ševětín jako náhrada za současnou úpravnu kameniva
- ▲ **Rekultivace prostoru současné technologické linky** v DP Ševětín u železnice
- ▲ **Rekultivace těžebních prostorů** DP Ševětín I a ÚR Ševětín

Nejedná se o otevření nové těžby, jedná se nám o náhradu současně těžného a v dohledné době dotěženého ložiska. Nebude se jednat o navýšení těžby. Těžba zůstane v současné výši – maximálně 850.000 tun/ročně a je úměrná potřebě kameniva pro místní, regionální potřeby.

Počítáme s postupným otevřením nového ložiska. V první fázi bude probíhat těžba na ploše 21 ha v západní části ložiska. Zde jsou zásoby pro těžbu na cca 30 let. Dobývací plán bude podrobně zpracován v dokumentaci pro environmentální posouzení a podléhá procesům SEA a EIA a zároveň i dalším povolenacím procesům dle Horního zákona.

Jedná se o vyváženou bilanci nově otevřeného těžebního prostoru 21 ha, a následnou rekultivaci současně těžného lomu – 22 ha.

Současně plánujeme na ploše 14 ha výstavbu nové moderní technologické linky na louce za areálem bývalého JZD. Oproti současné technologické lince bude více vzdálena od centra městysu. Budou zde použity nejlepší současné praktiky v úpravě kameniva a zásadně snížíme emise hluku, prachu a zejména CO₂ z vnitrooperační nákladní dopravy. Primární drtič bude umístěn v lese přímo u kamenolomu a od městysu Ševětín

bude krytý vzrostlým lesem. Celé třídící a další drtící procesy budou umístěny v uzavřené budově s hlukovou a protiprašnou izolací a tato bude vybavena výkonným odsáváním prachu z úpravárenského procesu. Dále bude nahrazena doprava nákladními vozidly automatickou dopravou pomocí automatických pásových dopravníků, které budou prachotěsně zakryty a i výsypy z dopravníků budou kryty výsypnými rukávy.

Následně po výstavbě a zprovoznění této nové technologické linky dojde k rekultivaci prostoru současné linky za železnicí u viaduktu a zde vznikne na ploše 12 ha lesopark jako významný krajinný prvek a rekreační zóna pro občany městysu. Rekultivaci provede dle platných předpisů na své náklady společnost Kámen a písek a její návrh je koordinován se zastupitelstvem městysu Ševětín.

Dále - po dotěžení současného kamenolomu - zrekultivujeme i tento lom a zde může vzniknout např. další rekreační zóna s jezerem a možností koupání či vodních sportů. I zde chceme spolupracovat s místním zastupitelstvem, orgány životního prostředí a spolky zabývajícími se životním prostředím a jeho ochranou tak, aby po všech stránkách vznikl zajímavý a pestrý prostor i pro faunu a flóru.

JAKÉ JSOU VÝHODY TOHOTO ŘEŠENÍ PRO OBYVATELE ŠEVĚTÍNA?

- ▲ Udržení a **podpora zaměstnanosti v místě**
- ▲ **Přemístění kamenolomu do vzdálenější lokality od centra městysu Ševětín**
- ▲ **Přemístění technologické linky dále od centra městysu Ševětín**
- ▲ Vhodné umístění primárního drtiče jako největšího zdroje hluku přímo do kamenolomu, kde bude krytý vzrostlým lesem
- ▲ **Snížení seismických vlivů, emisí hluku, prachu z dopravy a úpravy kameniva pro občany městysu Ševětín**
- ▲ **Nasazení nejmodernějších výrobních technologií, odsávání, mlžení, zakrytování výrobních uzlů a dopravních pasů, odhlučnění procesu třídění a drcení**
- ▲ **Snížení emisí CO₂ vlivem kratších dopravních vzdáleností kameniva, automatizované strojní mezioperační dopravy a tím menší potřeby provozu nákladní dopravy (snížení cca o 40%!)**
- ▲ **Vyvážená bilance navrácených ploch** přírodě a nově vzniklých průmyslových ploch
- ▲ **Vznik nových zrekultivovaných ploch** – oddechová rekreační zóna, lesopark, jezero...
- ▲ Po rekultivaci **vznik nových významných krajinných prvků a biotopů** pro rozmanitost fauny a flóry

JAKÉ JSOU FINANČNÍ PŘÍNOSY PRO MĚSTYS ŠEVĚTÍN?

- ▲ Pokračování v podpoře městysu formou darů – za posledních 10 let 27 mil. CZK pro městys Ševětín
- ▲ Nově daň z nemovitostí – technologická linka (14,2 ha): cca 1,3 mil. CZK ročně
- ▲ Poplatek za odnětí ze ZPF – jednorázově (30% jde obci): 550.000 CZK

ČASOVÝ PLÁN PROJEKTU



CO ŘÍCI NA ZÁVĚR?

Domníváme se, že jsme a i nadále budeme dobrým a přínosným partnerem pro městys Ševětín, podnikáme v rámci zákonných předpisů a dodržujeme veškeré povinnosti v rámci environmentálně udržitelné těžby. Při další činnosti budeme využívat nejmodernější a nejlepší praktiky v těžebním průmyslu, zejména se zaměříme na snižování seismických vlivů, emisí hluku, prachu a CO₂. Vzdálením našeho podnikání od centra městysu zásadně snížíme vliv naší činnosti na občany městysu Ševětín.

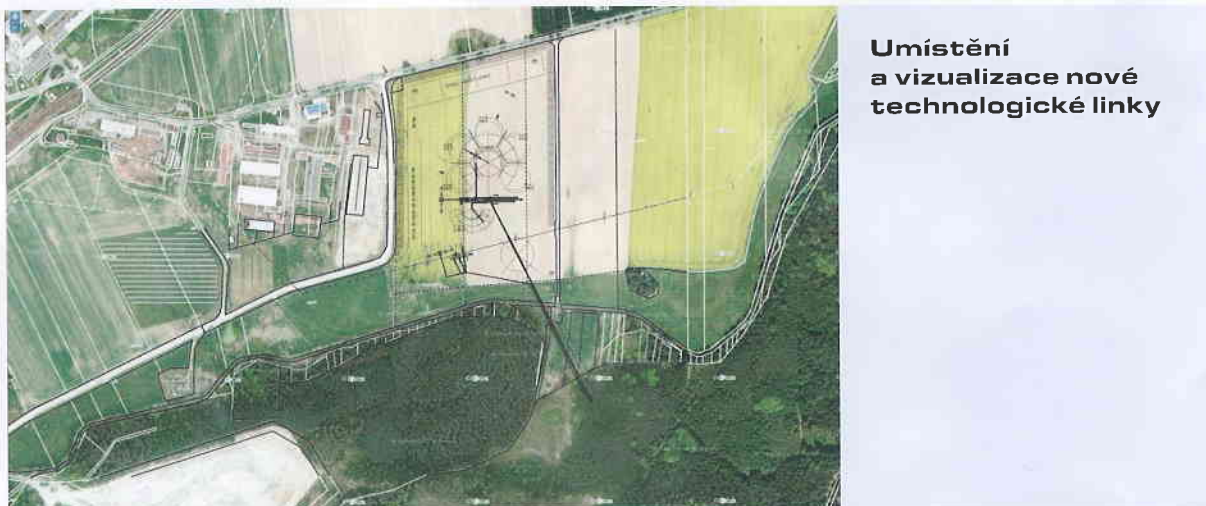
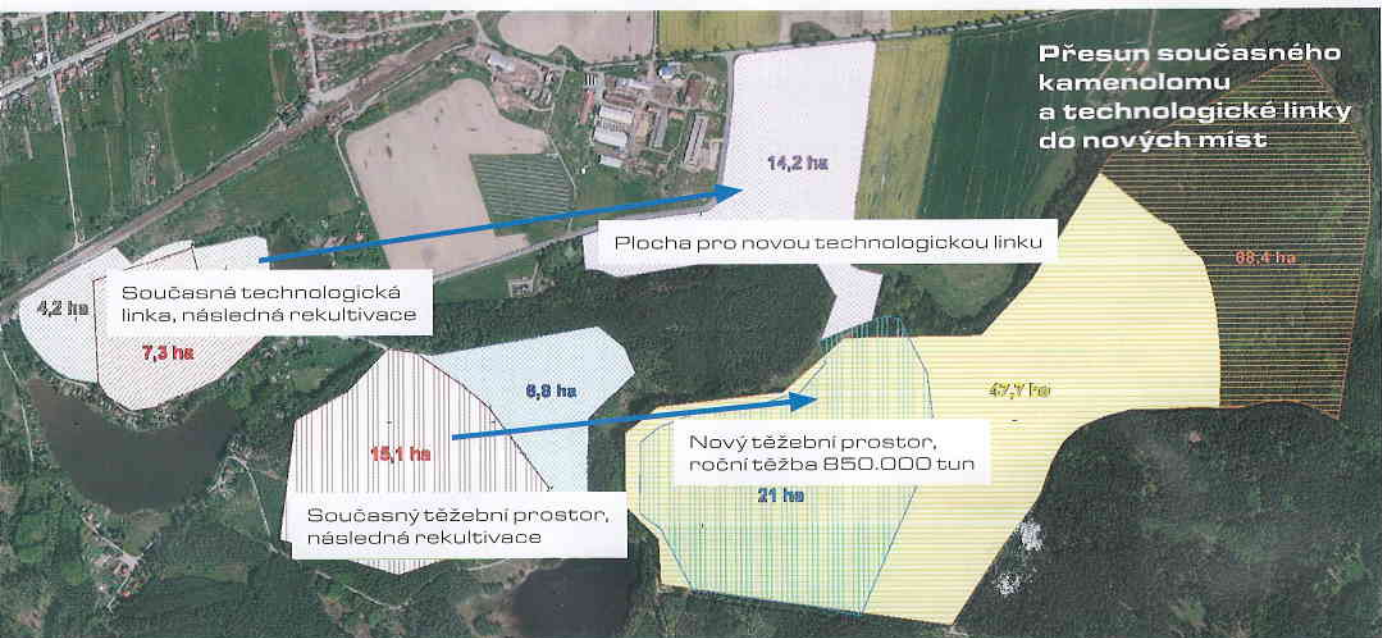
10. 3. 2020

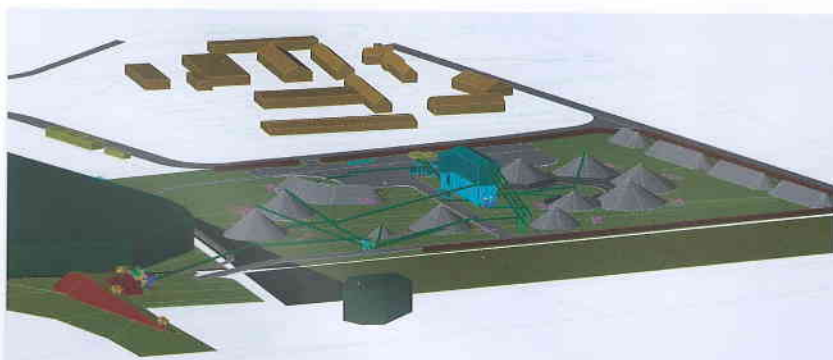
Ing. Pavel Fučík,

jednatel společnosti
Kámen a písek, spol. s r.o.



MAPY A VIZUALIZACE





**Návrh realizace
technologické linky
- pohled východní
s areálem
bývalého JZD**



**Vzdálenosti umístění
nové technologické
linky v porovnání se
současnou úpravnou
kameniva**

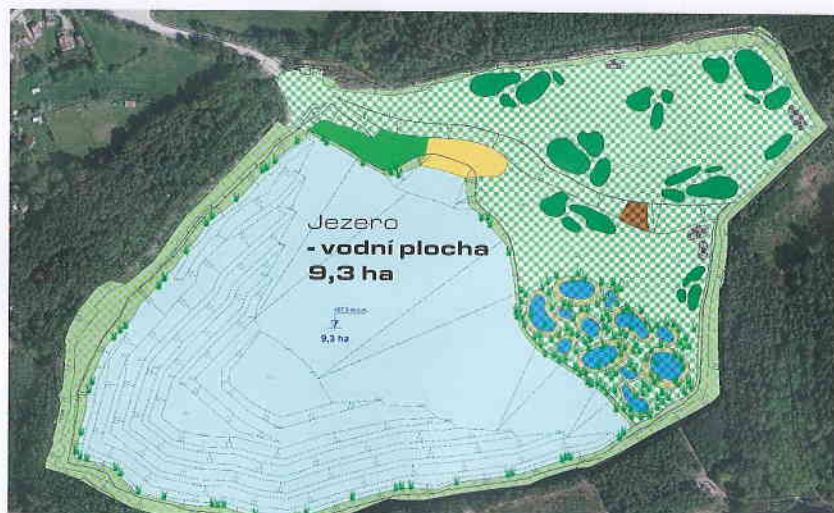


**Rekultivace
prostoru současné
technologické linky**

Přirozená sukcese spojená s extenzivně udržovanými kvetoucími loukami

Chodníky s mlatovým povrchem, částečně asfaltová příjezdová cesta

- Vodní plocha
- Zázemí - WC, bistro, kavárna
- Adventure golf
- Slunečná pláž
- Bikepark - pumptrack, cyklotrail
- Dětské hřiště
- Kvetoucí vlhká louka se stromy
- Malé sáňkařské dráhy



**Příklad rekultivace
současného
těžebního prostoru
kamenolomu**

JAK SE ZMĚNIL MĚSTYS ŠEVĚTÍN DÍKY PODPOŘE KÁMEN A PÍSEK?



Kino a nové
infocentrum



Sportovní klub



Základní škola



SPOLEČNOST KÁMEN A PÍSEK, spol. s r.o.
JE PŘIPRAVENA BÝT I NADÁLE
DOBRÝM PARTNEREM SAMOSPRÁVĚ
A OBČANŮM MĚSTYSU ŠEVĚTÍN

Kámen a písek, spol. s r.o.
Linecká 277
381 01 Český Krumlov
Česká republika

IČO: 42396158
tel.: 380 711 424
e-mail: kap@kamen-ck.cz

www.kamen-ck.cz



KÁMEN A PÍSEK, spol. s r.o.
Český Krumlov